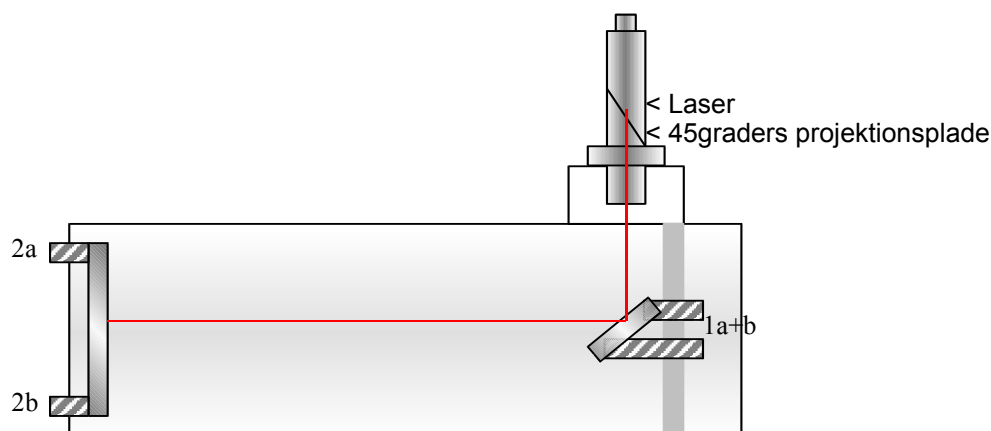


Laserkollimator betjeningsvejledning

MG-II laserkollimatoren består af en diode-laser, en 31,5mm okularfatning og en skråtstillet projektiionsplade. Laseren som sidder midt i kollimatoren, sender en lysstråle ud gennem et lille centralt hul i projektiionspladen.



Kollimatoren indsættes i okularudtrækket, istedet for okularet. Når man tænder for den, sender den en rød laser lysstråle ned gennem tubus.

Sekundær spejlet

Først skal man justere sekundær spejlet, så lysstrålen rammer præcist ned på hovedspejlets centrum. Sekundær spejlet justeres ved forsigtigt at dreje på de tre skruer bag på sekundær spejlet (Vist som 1a+b på ill.). De 3 skruer ses også på bill. th.

Man skal passe på ikke at skrue for meget af gangen, så man ikke risikerer at spejlholderen slipper spejlet. Drej derfor kun en skrue af gangen og under 1/4 omgang pr. gang.

Det gælder nu om, at få lysstrålen til at ramme hovedspejlets centrum. For at ramme Hvis hovedspejlet ikke har en centermarkering, kan man fx. bruge en sortmalet hulforstærker fra boghandleren, som er et lille selvklæbende rundt klistermærke med et hul i midten.

Hovedspejlet

Når sekundær spejlet er justeret på denne måde, kommer turen til hovedspejlet. Og nu hvor sekundær spejlet er justeret, skal hovedspejlet justeres, så lysstrålen rammer tilbage i centrum på den skråtstillede projektiionsplade på kollimatoren. Det er her MG-II kollimatorens skråtstillede plade kommer til sin ret; For i og med at den er skråtstillet, kan den ses og iagttages samtidigt med at hovedspejlet justeres,

Hovedspejlet justeres ligesom sekundær spejlet, ved at justere på 3 skruer bag på spejlet, indtil lysstrålen rammer præcist tilbage.

Bemærk, at fordi hovedspejlet er så meget tungere end et sekundær spejl, spændes de 3 skruer ved hjælp af 3 yderligere skruer, så de sidder i sæt på 3x2. Man starter derfor med at løsne kontraskruerne, så spejlet nu sidder løst i de resterende 3 skruer. Laserkollimatoren vendes nu, så man kan se den skrå flade, mens man sidder bagved teleskopet. Derved kan man løbende følge resultatet af hvert lille drej på spejlet, når man justerer de 3 skruer der holder spejlet.



De 3 skruer justeres nu, så laserprikken er præcist centreret på den skrå projektiionsflade. Når det er gjort, spænder man igen de 3 fixeringsskruer bag på hovedspejlet og kollimeringen er færdig.